

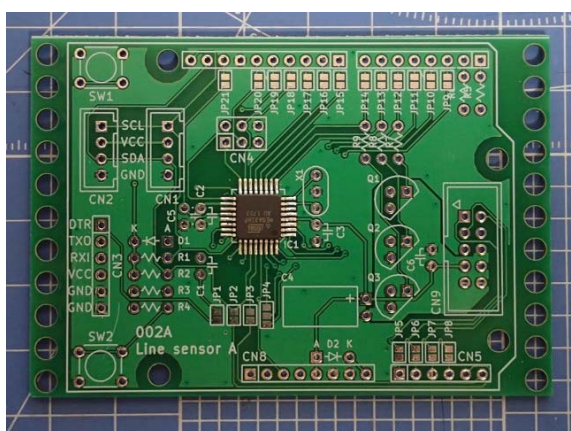
組み立て方

※基板のレジスト色が異なる場合がありますが、組み立て方は同じです。

本体基板



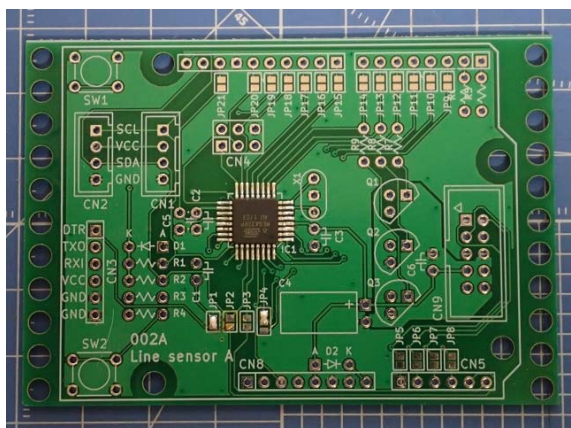
まず基板を2つに折って分割します。



背の低い部品からはんだ付けしていきます。

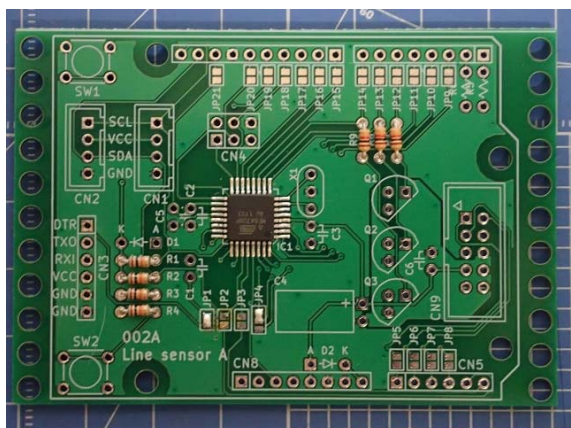
まずは、マイコン ATMEGA328P-AU を取り付けます。
取付向きに注意してください。ICのパッケージの○印を基板の○印に
合わせてください。

はんだ付けは細いこて先と細い糸はんだがあると便利です。

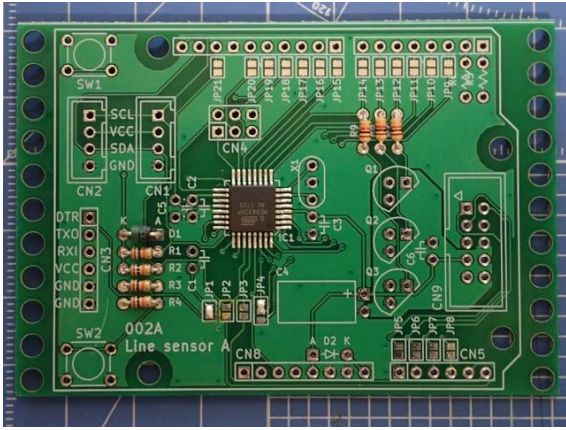


はんだジャンパ JP1 と JP4 にはんだをつけてショートします。

JP4 は上の2つをショートします。

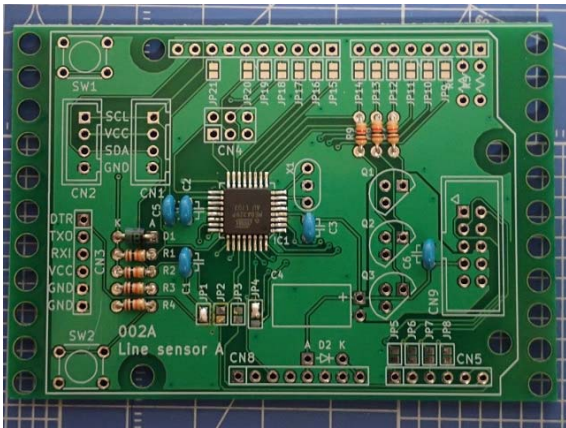


抵抗器 R1~R4, R7~R9 を取り付けます。

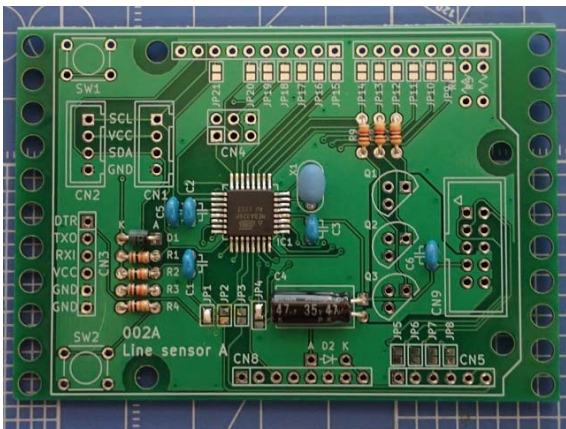


ダイオードを取り付けます。

取付向きに注意してください。
ダイオードに線がある方がカソード (K) です。

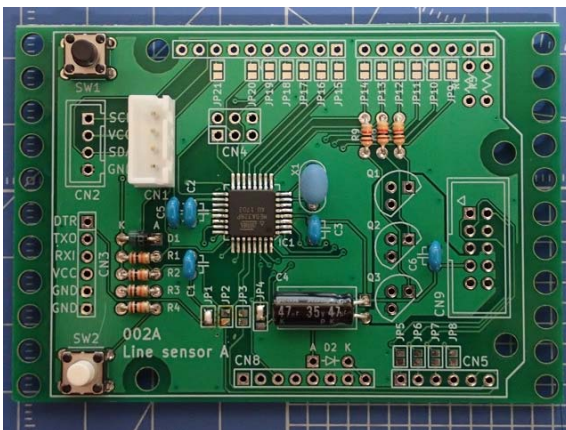


セラミックコンデンサ C1~C3, C5~C6 を取り付けます。



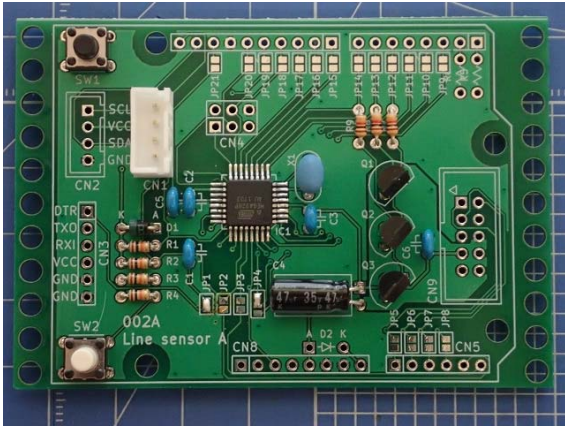
電解コンデンサ C4 とセラミック振動子 X1 を取り付けます。

電解コンデンサは向きに注意してください。
電解コンデンサに白い線がある方がマイナスです。
リードを曲げ、寝かせた状態で取り付けます。

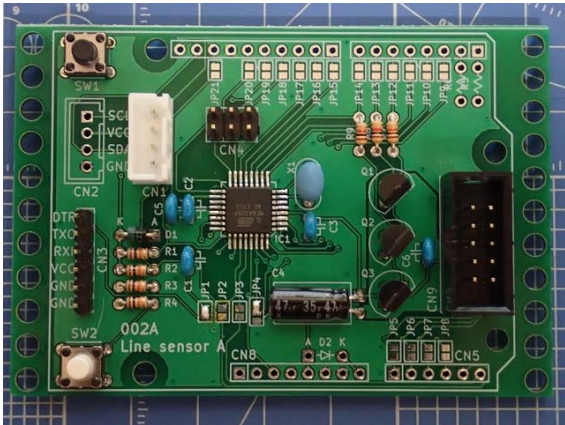


スイッチ S1~S2 とコネクタ CN1 を取り付けます。

コネクタは向きに注意してください。



トランジスタ Q1~Q3 を取り付けます.

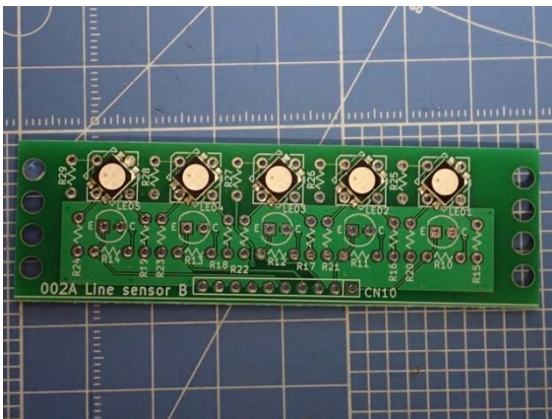


コネクタ CN3~CN4, CN9 を取り付けます.

CN9 は向きに注意してください.
シルク印刷の向きに合わせます.

これで本体基板は完成です.

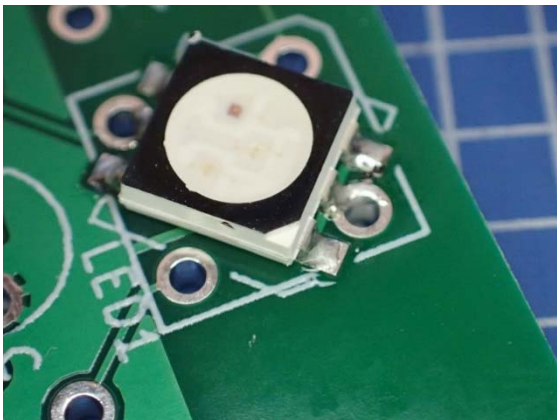
センサ基板

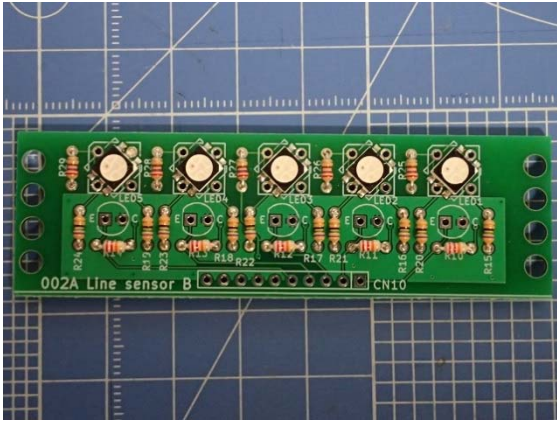


LED1~LED5 を取り付けます.

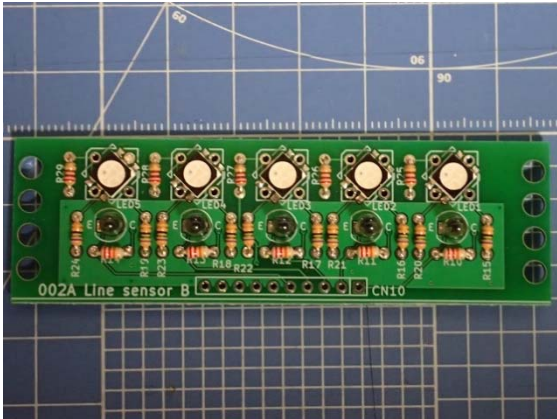
向きに注意してください.
角の欠けをシルク印刷と合わせます.

はんだ付けは細いこて先と細い糸はんだがあると便利です.





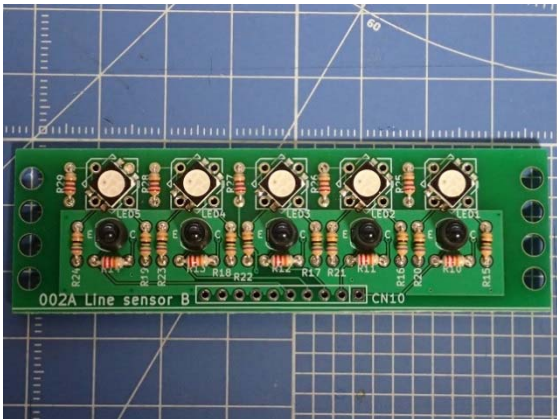
抵抗器 R10~R29 を取り付けます。



フォトトランジスタを取り付けます。

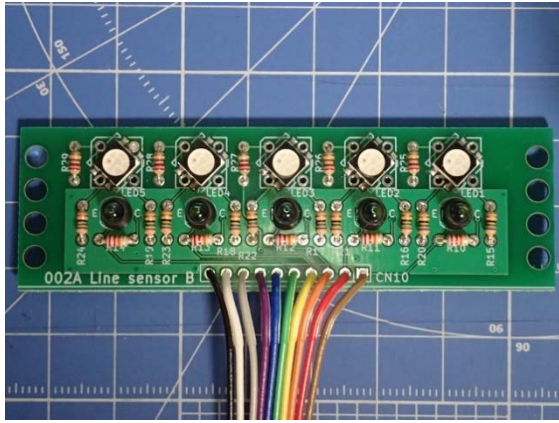
取付向きと取付高さに注意してください。

向きは欠けをシルク印刷と合わせます。
基板に対して垂直に取り付けます。

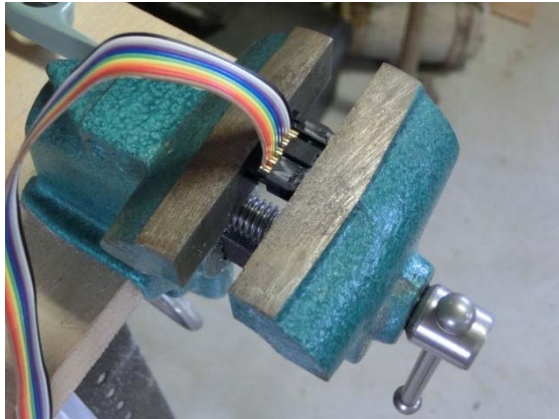


LED の光が横から直接フォトトランジスタに入らないよう、フォトトランジスタに熱収縮チューブを取り付けます。



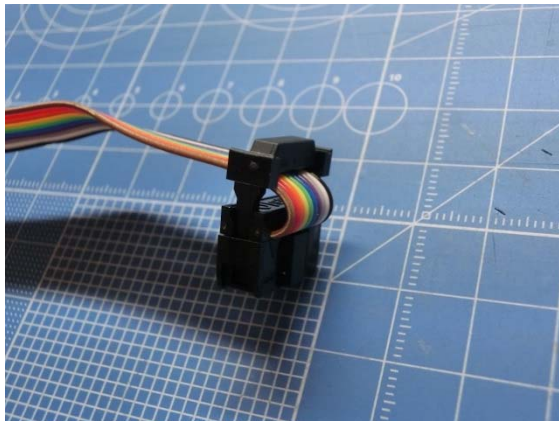


フラットケーブルの片方の端をセンサ基板にはんだ付けします。



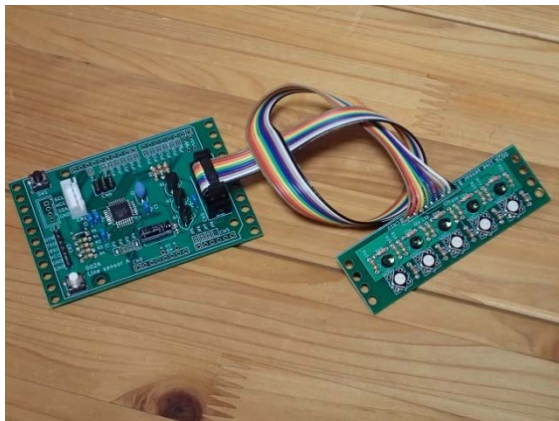
コネクタを圧接します。

向きに注意してください。
茶色をコネクタの△印に合わせます。



ストレーンリリーフを取り付けます。

これでセンサ基板は完成です。



本体基板とセンサ基板を接続します。

完成です。